

COPRA®-ankkurointijatkosten asennus

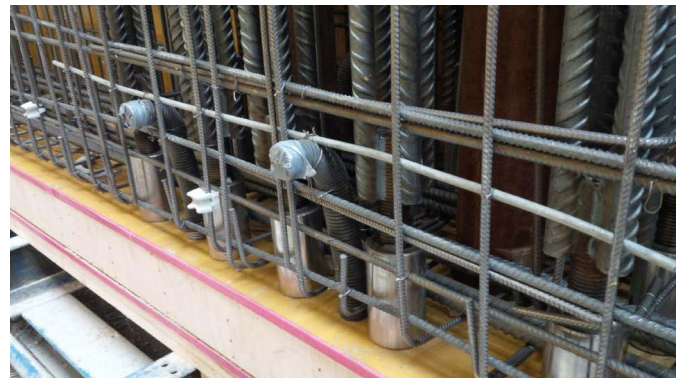
TUOTTEEN ASENNUS VALUN YHTEYDESSÄ

Tuotteen tunnistaminen

COPRA®-ankkurointijatkoksia on saatavana useita eri kokoja, jotka vastaavat pultin halkaisijaa eli M-kierrekokoa (16, 20, 24, 30, 36, 39, 45, 52). Ankkurointijatkoksen malli voidaan tunnistaa tuotteesta olevasta tunnuksesta ja tuotteen väristä.

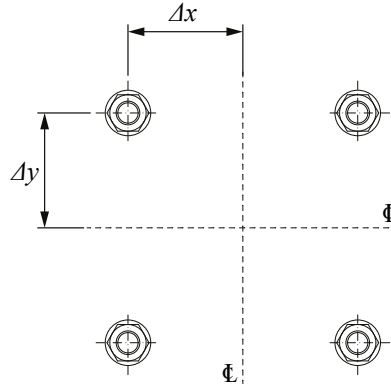
Taulukko 10. COPRA®-ankkurointijatkosten värikoodit.

Ankkurointijatkos	Kierrekoko	Värikoodi
COPRA 16H	M16	Keltainen
COPRA 20H	M20	Sininen
COPRA 24H	M24	Harmaa
COPRA 30H	M30	Vihreä
COPRA 39H	M39	Oranssi
COPRA 30P	M30	Musta
COPRA 36P	M36	Punainen
COPRA 39P	M39	Ruskea
COPRA 45P	M45	Violetti
COPRA 52P	M52	Valkoinen



Asennustoleranssit

Ankkurointijatkokset asennetaan elementtitehtaalla muottiin tai työmaalla perustuksiin ao. suunnitelmien mukaan. Ankkurointijatkosten asennuskorkeus määräytyy muotin tai asennussapluunan mukaan. Betonielementeissä asennuskorkeuden enimmäistoleranssi on ± 2 mm. Ankkurointijatkosryhmien asennustoleranssit on ilmoitettu seuraavassa taulukossa.

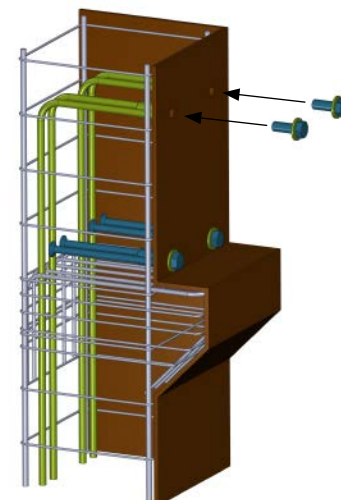


		COPRA 16H	COPRA 20H	COPRA 24H	COPRA 30H	COPRA 39H	COPRA 30P	COPRA 36P	COPRA 39P	COPRA 45P	COPRA 52P
Δx	[mm]	± 3	± 3	± 3	± 3	± 3	± 3	± 4	± 4	± 4	± 5
Δy	[mm]	± 3	± 3	± 3	± 3	± 3	± 3	± 4	± 4	± 4	± 5

COPRA®-ankkurointijatkosten asennus

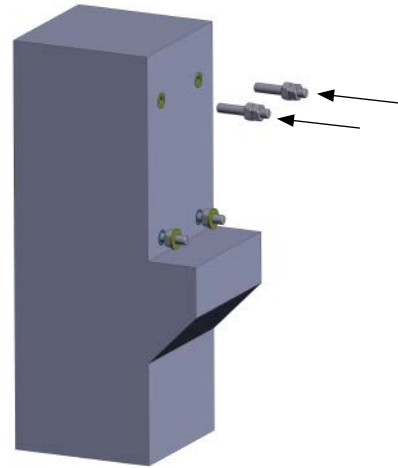
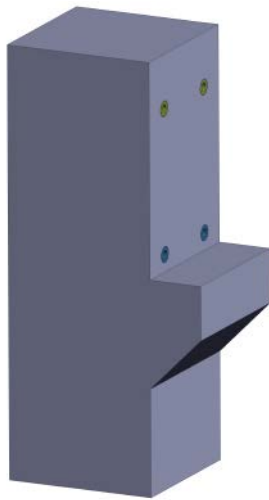
Ankkurointijatkokset asetetaan raudituskehikkoon ja ruuvataan kuusiokantaruuveilla kiinni muottipintaan. On suositeltavaa rasvata jatkosten kierteet ennen niiden kiinnittämistä muottiin. Tämä suojaa jatkoksen kierteitä sementtiliimalta valuvaiheessa. Kun betonielementti on valettu, ruuvit irrotetaan ja betonielementti irrotetaan muotista.

HUOMAUTUS: Vaihtoehtoisesti voidaan käyttää naulauslevyjä, joilla jatkokset kiinnitetään muottiin. Katso Liite B – Tarvikkeet.



1) Ankkurointijatkosten sijoittaminen raudoitukseen.

2) Pilarin raudoituksen ja ankkurointijatkosten asettaminen muottiin ja kiinnitys paikoilleen kuusiokantaruuveilla.

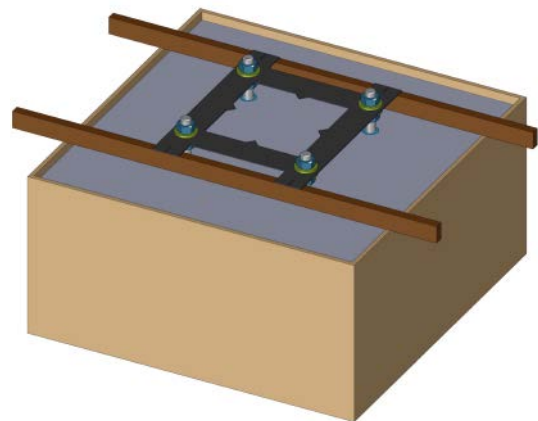
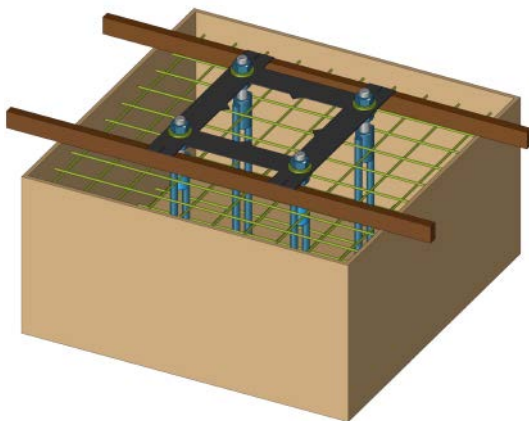


3) Pilarin valu ja elementin irrotus muotista.

4) Kierretankojen asentaminen ja kiristäminen muttereilla rakennuspaikalla.

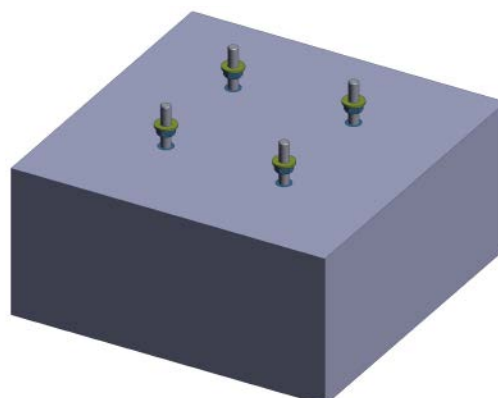
Asennus perustukseen

Ankkurointijatkokset asetetaan raudoituskehikkoon ja ruuvataan kiinni asennussapluunaan kierretankojen ja muttereiden avulla. Perustusmuotti täytetään betonilla. Kun betoni on kovettunut ja saavuttanut tarvittavan lujuuden, asennussapluuna irrotetaan. Sitä voidaan käyttää seuraavan ankkurointijatkosryhmän asentamiseen. Alemmat mutterit säädetään oikeaan korkoasemaan ennen liitettävän osan asentamista.



1) Raudoituksen ja ankkurointijatkosten asettaminen muottiin. Asennussapluunan avulla varmistetaan ankkurointijatkosten oikea sijainti.

2) Perustuksen valu.



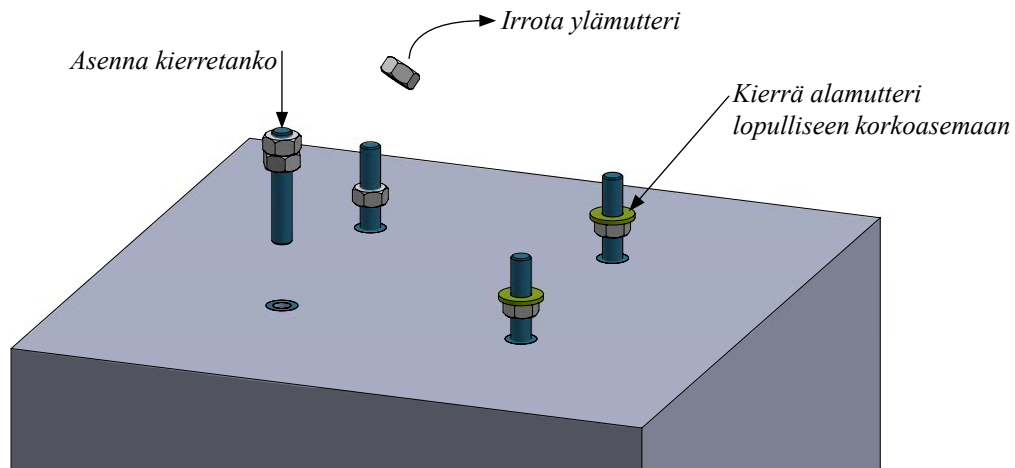
3) Asennussapluunan irrotus ja alamuttereiden säätö oikeaan korkoasemaan.

TUOTTEEN KÄYTTÖ ASENNUKSEN YHTEYDESSÄ

Pilareiden asennus

Pilari-elementin asennus (Kuva 11):

Ennen pystyyn asennettavan elementin lopullista asentamista kierretanko on ruuvattava jatkoksen sisäkierrehylsyyn ja kiristettävä kahden mutterin avulla pohjaan asti (katso *Kuva 11*). Kahden mutterin välinen lukitus mahdollistaa kierretangon kiristämisen jatkokseen. Ylämutteri irrotetaan kierretangosta ja alamutterit aluslevyineen asennetaan lopulliseen korkoasemaan. Liittyvä osa asennetaan paikoilleen ja alamuttereita voidaan vielä säätää tarvittaessa. Ylämutterit ja niiden aluslevyt asetetaan kierretankoihin ja kiristetään. Kun mutterit on kiristetty, betonielementin nostoapuvälineet voidaan irrottaa.



Kuva 11. Kierretankojen asennus jatkoksiin.

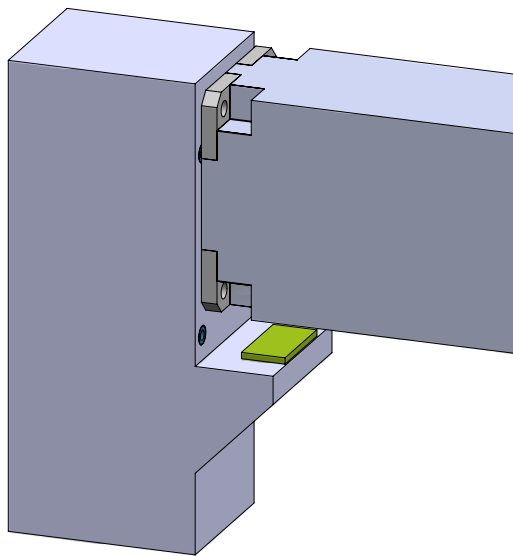
Palkkien asennus

Palkkielementin asennus (Kuva 12):

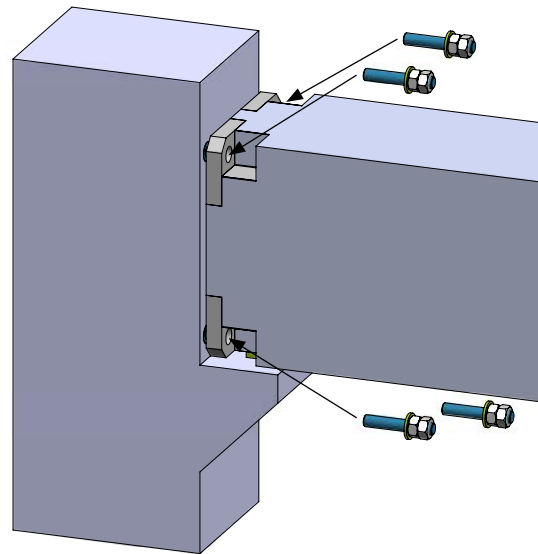
Ennen kuin vaakasuuntaan asennettava elementti asetetaan paikoilleen, jatkoksien kierteitä suojaavat muovitulpat on irrotettava. Tämän jälkeen vaakasuuntaan asennettava elementti asetetaan teräksisten tai muovisten asennusvälikkeiden varaan pilarikonsolin päälle. Kierretanko viedään valukotelon kautta ankkurointijatkokseen ja kiristetään kahden mutterin avulla pohjaan asti. Kahden mutterin välinen lukitus mahdollistaa kierretangon kiristämisen jatkokseen. Ylämutterit ja niiden aluslevyt asetetaan kierretankoihin ja kiristetään.

1. Betonipalkki asennetaan pilarikonsolille.
2. Työnnä kierretangot pohjalevyn läpi ja ruuvaa tangot kiinni ankkurointijatkoksiin. Kierretangot kiristetään jatkoksiin kahdella mutterilla.
3. Irrota ylemmät mutterit ja kiristä alemmat mutterit lopulliseen kireyteen.

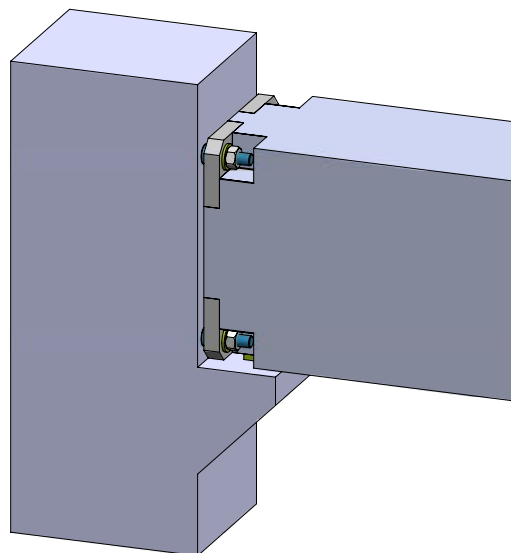
1)



2)



3)



Kuva 12. Vaakasuuntaisen elementin liitos ankkurointijatkoksiin.

Huomautus: Varmista, että jatkosten kierteet ovat puhtaat ja siistit, jotta kierretanko voidaan ruuvata jatkokseen.

Liitokseen jäävä rako on juotettava kutistumattomalla juotosmassalla. Liitos on valmis, kun juotosvalu on saavuttanut riittävän lujuuden ja rakenne kestää ylempien kerrosten elementtien aiheuttaman kuormituksen.