

## Az EBEA® Hőhídmeگزakító elemek beépítése

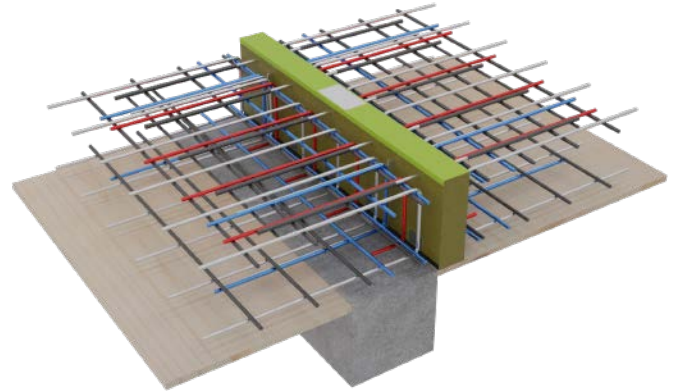
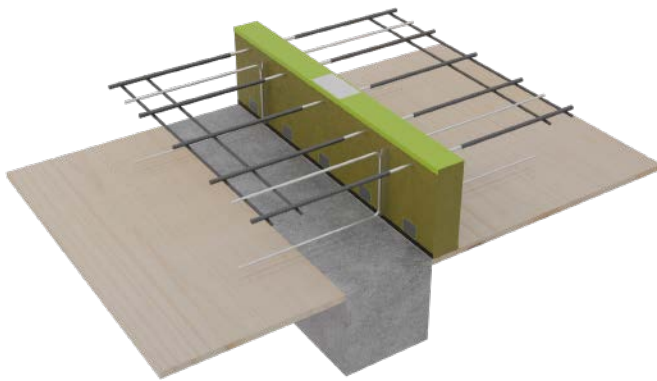
### A termék elhelyezése – Helyszíni beépítés

#### 1. Lépés

Az EBEA® Hőhídmeگزakító elemet a tervezett leválasztási vonal mentén (homlokzat síkjában, vagy falra ültetve), a zöld fedéllel felfelé kell elhelyezni a zsaluzatban. Az EBEA®-600, EBEA®-1100, EBEA®-1300 elemeknél különös tekintettel kell lenni a címkén feltüntetett beépítési irányra (balkon/födém oldal, hogy a nyírási kengyelek helyes irányba álljanak).

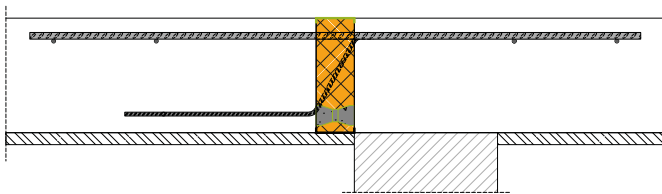
#### 2. Lépés

A két oldali szerkezeti elemek fő vasalásának elhelyezése a zsaluzatban, és az EBEA® Hőhídmeگزakító rögzítése a megfelelő helyzetben. Az EBEA® Hőhídmeگزakító kiegészítő vasalása is ekkor helyezendő el. (Ld. A függelék – kiegészítő vasalás) Az EBEA® nyírási vasalása kék, a nyomatéki vasalása vörös színnel van jelölve.



*Balkon, erkély*

*Födém*

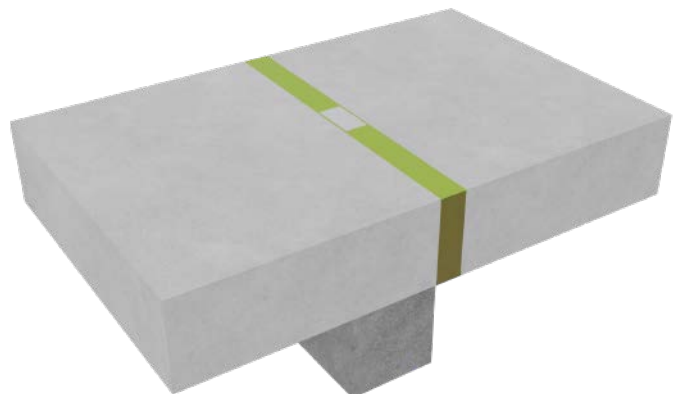
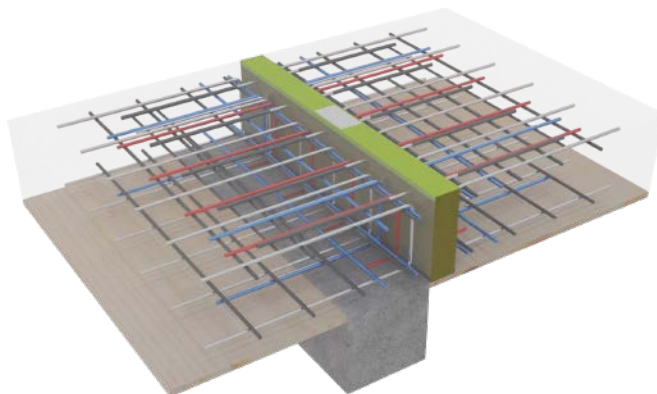


#### 3. Lépés

Szerkezeti beton bedolgozása. Az EBEA® elemek elmozdulásának megakadályozása érdekében a betont az elem két oldalán egyenlő mértékben kell tölteni és tömöríteni. Amennyiben ez nem lehetséges, az EBEA® elemet megfelelően rögzíteni kell a frissbeton nyomása ellen.

#### 4. Lépés

Ha a beton megfelel az előírt feltételeknek, a zsaluzat eltávolítható, és az EBEA® Hőhídmeگزakító készen áll a terhek felvételére.



## Termék beépítése – Előregyártott erkélylemezek

### Előregyártó üzem

#### 1. Lépés

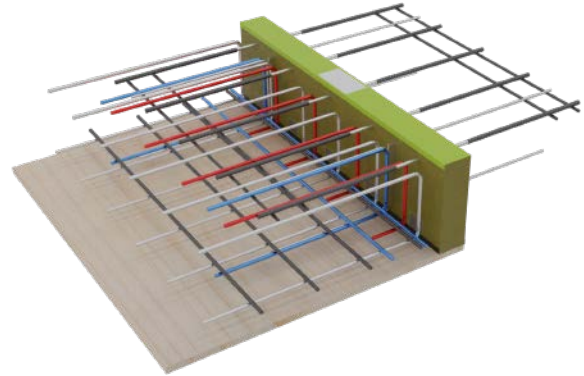
Az EBEA® Hőhíd megszakító elemet a zöld fedéllel felfelé kell elhelyezni a zsaluzatban. Az EBEA®-600, EBEA®-1100, EBEA®-1300 elemeknél különös tekintettel kell lenni a címkén feltüntetett beépítési irányra (balkon/födém oldal, hogy a nyomatéki kengyelek helyes irányba álljanak).



#### 2. Lépés

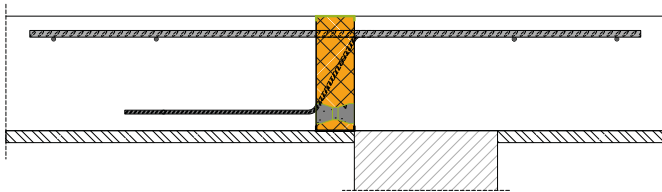
A balkon oldali szerkezeti elemek fő vasalásának elhelyezése, és az EBEA® Hőhíd megszakító rögzítése a megfelelő helyzetben.

Az EBEA® Hőhíd megszakító balkon oldali kiegészítő vasalása is ekkor helyezendő el. (Ld. A függelék – kiegészítő vasalás) Az EBEA® nyírási vasalása kék, a nyomatéki vasalása vörös színnel van jelölve.



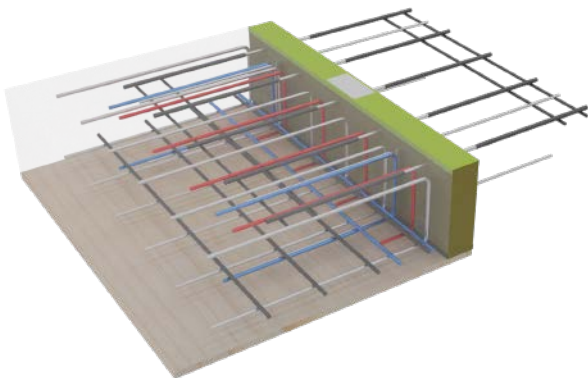
*Balkon, erkély*

*Födém*



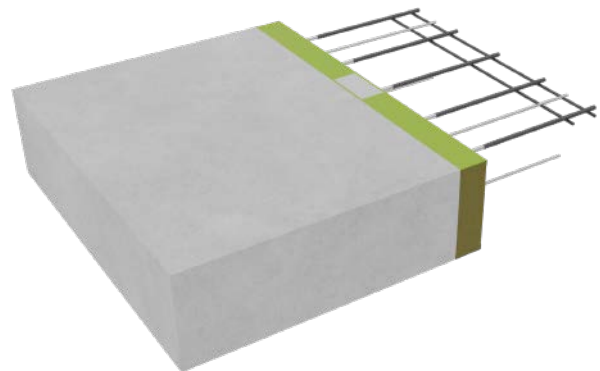
#### 3. Lépés

Szerkezeti beton bedolgozása. Az EBEA® elemek elmozdulásának megakadályozása érdekében az EBEA® elemet megfelelően rögzíteni kell a frissbeton nyomása ellen.



#### 4. Lépés

Ha a beton megfelel az előírt feltételeknek, a zsaluzat eltávolítható, és az előregyártott elem kiszállítható az építkezési helyszínre.



## Építési helyszín

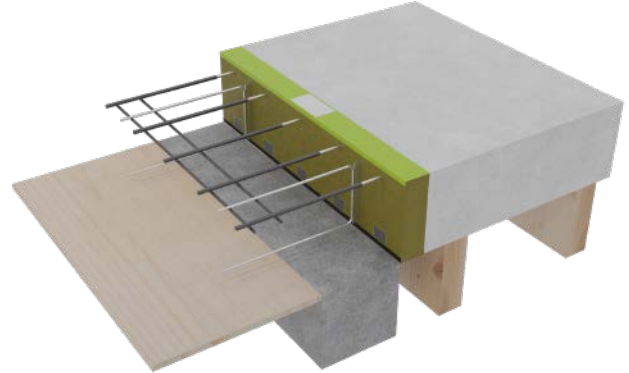
### 1. Lépés

A zsaluzat és az előregyártott erkélylemez ideiglenes alátámasztásának kialakítása.



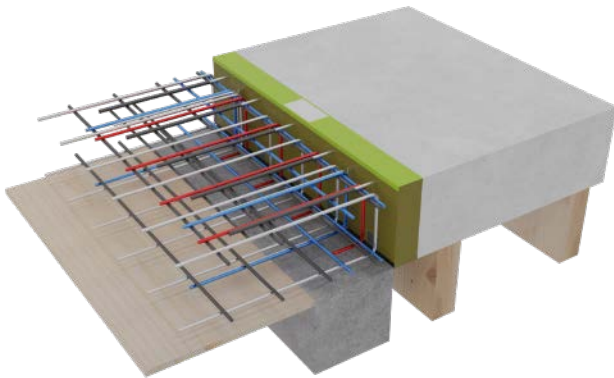
### 2. Lépés

Az EBEA® Hőhídmegszakítóval kialakított előregyártott erkélylemez elhelyezése az ideiglenes alátámasztáson pontosan az előírt helyzetben.



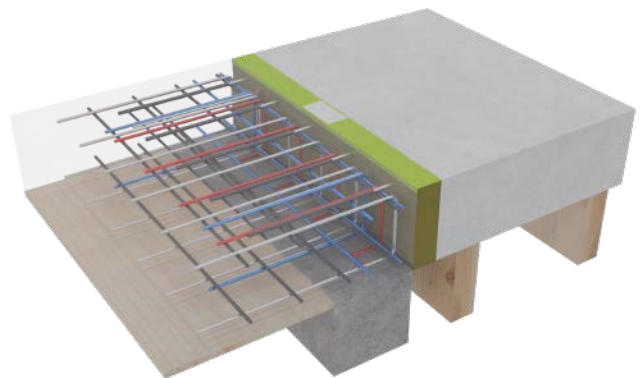
### 3. Lépés

A födém oldali szerkezeti elemek fő vasalásának elhelyezése, és az EBEA® Hőhídmegszakító rögzítése a megfelelő helyzetben. Az EBEA® Hőhídmegszakító balkon oldali kiegészítő vasalása is ekkor helyezendő el. (Ld. A függelék – kiegészítő vasalás) Az EBEA® nyírési vasalása kék, a nyomatéki vasalása vörös színnel van jelölve.



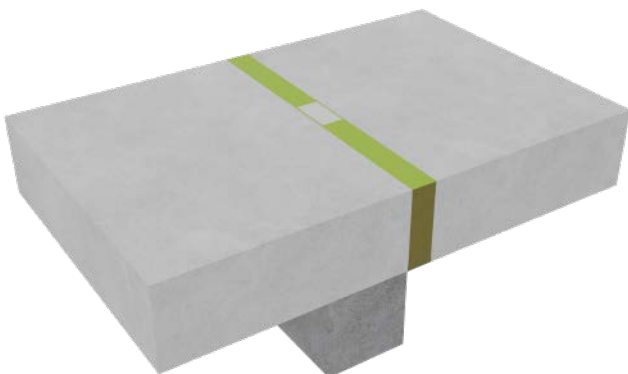
### 4. Lépés

Monolitbeton födémlemez kiépítése.



### 5. Lépés

Amikor a monolitbeton elérte az előírt szilárdságot, a balkonlemez ideiglenes alátámasztása eltávolítható, és az EBEA® Hőhídmegszakító készen áll a terhek felvételére.



**Építéshelyi utasítások az EBEA® Hőhíd megszakító elemekhez:**

- Az elemeket lerakódás és tárolás során körültekintően kell kezelni, és óvni kell a sérülésektől. Sérült elemeket beépíteni tilos.
- A kőzetgyapot (SW) hőszigetelő testtel rendelkező elemeket óvni kell a nedvességtől.
- Az elemek elhelyezése során ügyelni kell a beépítési irányokra. A tájékozódásban segítenek a terméken elhelyezett tájékoztató matricák („OBEN” – fölül; „Balkonseite” – balkon irányába), valamint a fedelek színei (zöld fedél - fölül, fekete fedél - alul).
- Az EBEA®-600, EBEA®-1100 és EBEA®-1300 elemtípusok estén különösen ügyelni kell, hogy azok a teherviselés irányának megfelelően kerüljenek elhelyezésre: A nyírókengyelek alsó száraikkal a balkonlemez, míg felső száraikkal a födémlemez irányába kell nézzenek.
- A Peikko-val történő előzetes egyeztetés nélkül az elemeket vágni, átalakítani, továbbá a hegesztett keresztpalcát eltávolítani tilos.
- A kiegészítő vasalásra, valamint a dilatációs egységek és hézagok kialakítására vonatkozó szabályokat figyelembe kell venni.
- Beépítésre kerülő vezetékkel és kirekesztésekkel az elemektől kellő biztonsági távolságot kell tartani.
- Az elemek helyes beépítését a vasszerelés átvételekor a felelős statikus tervező által ellenőrizni szükséges.