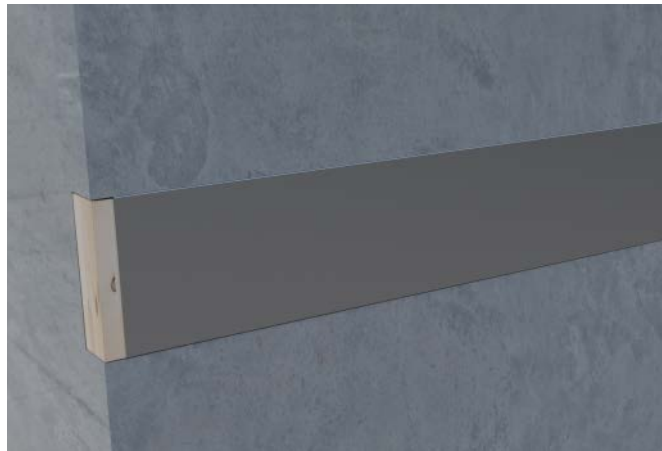


Montage av ARBOX® Förtagningslåda

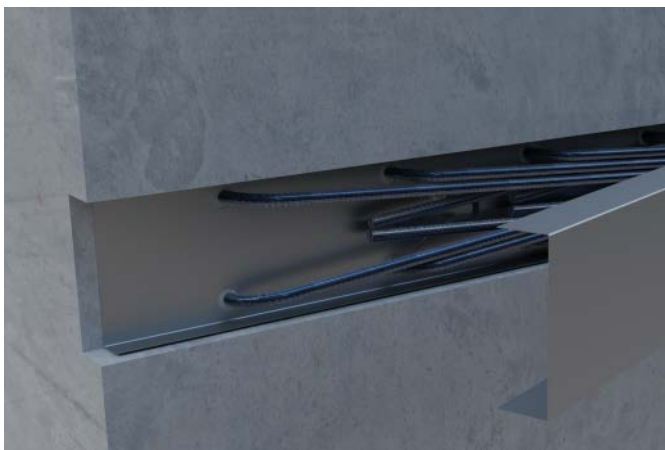
Innan gjutning ska ARBOX® förtagningslåda fästas i monteringsläget genom att spika fast den i träformen eller förbinda den med den befintliga armeringen.



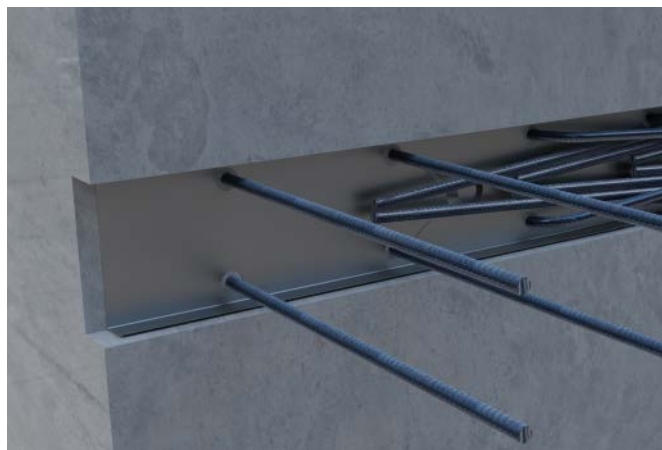
Håll betong i formen.
När formen tas bort syns ARBOX® stålhöljet.



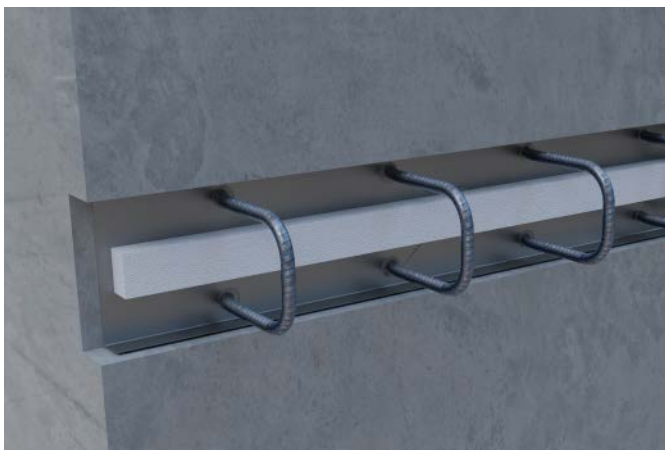
Ta bort ARBOX®-stålhöljet genom att kapa tejpens som fäster det, placera sedan klon på en hammare i ena änden och dra upp den för att frilägga de förböjda armeringarna.



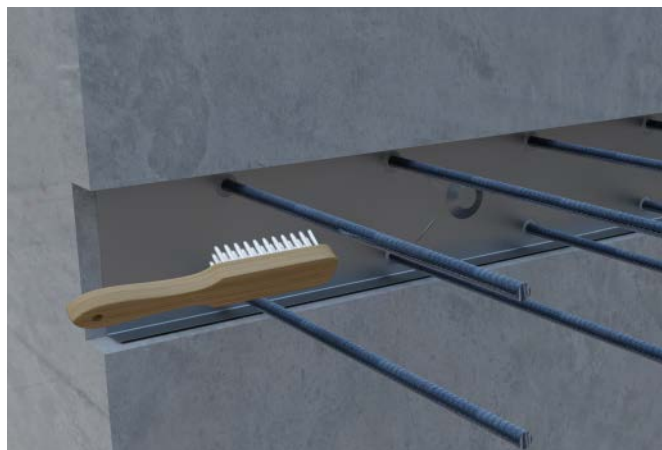
Räta ut armeringarna med ett lämpligt uträtningsverktyg (t.ex. rör med invändig diameter som inte är större än 2x nominell armeringsdiameter). Armeringarna får endast rätas ut en gång.



För modellerna ARBOX K och C måste polystyrenblocket tas bort sedan förankringskrokarna har räts ut.



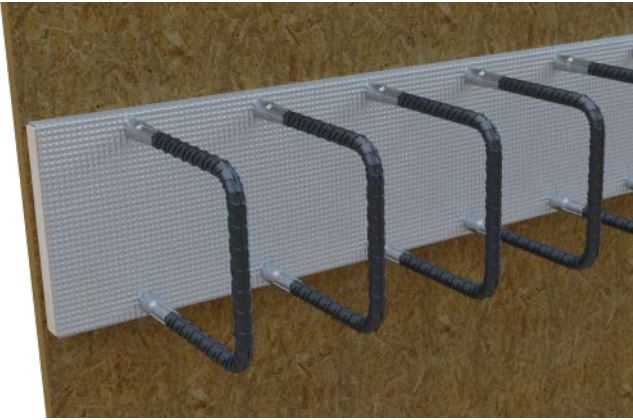
Avlägsna överflödigt betong. När armeringarna har räts ut och passats in, är de redo för överlappning med elementarmeringen. Överlappningslängden är längd l_0 .



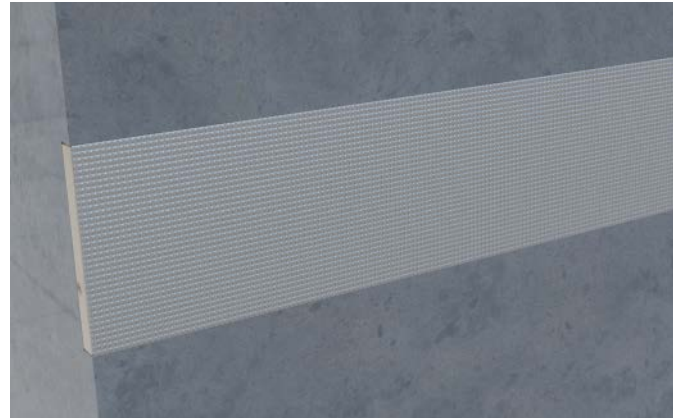
MONTERING

Montage med MODIX® Armeringsskarvar

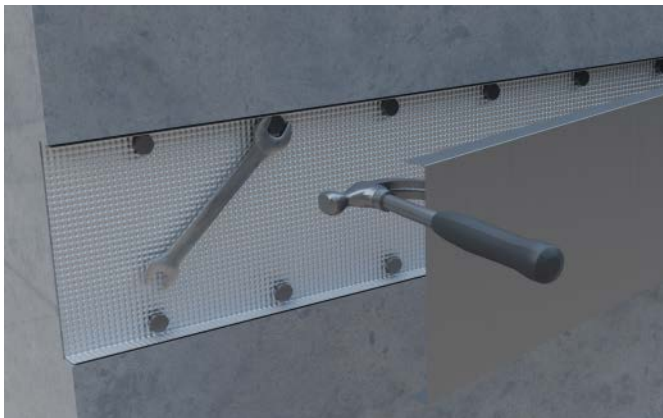
Före gjutning fixera ARBOX® Förtagningslåda i planerat läge genom att spika fast den på träformen eller koppla den till befintlig armering.



Häll betong i formen.
När formen tas bort är ställlådan synlig.



Ta bort skyddsplåten genom att avlägsna tejpen. Plåten kan lossas med en hammare och muttrarna tas bort med skiftnyckel.



Ta bort betongrester och rengör insidan av lådan.



Montera B-typen av MODIX® skarvarmeringen.
MODIX® kopplingen är fyllt åtdragen när glipan i hylsan är åtsluten. Överlappningslängden är längd l_0 .

